

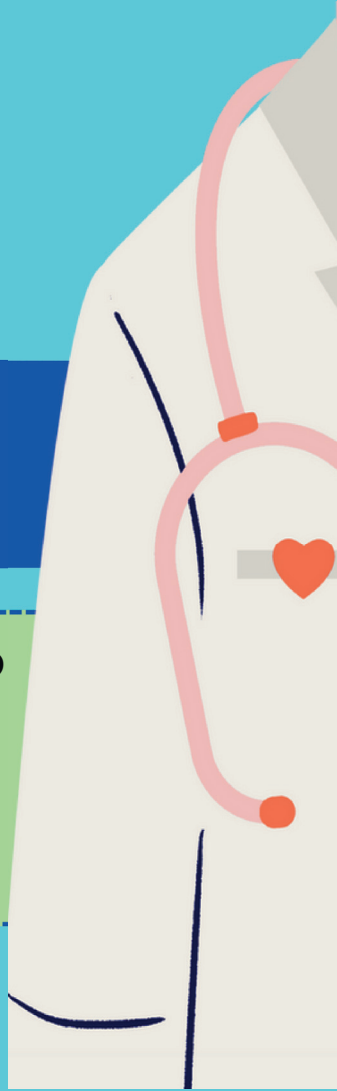
VITÓRIA TEIXEIRA DE SIQUEIRA
DEBORAH PEDROSA MOREIRA
TATIANA PASCHOALETTE RODRIGUES BACHUR



Unichristus
Centro Universitário Christus

BEM VINDO À
**EXTENSÃO
CURRICULAR**

**Guia Prático da Extensão
Curricular na Atenção
Primária para Alunos
de Medicina**



VITÓRIA TEIXEIRA DE SIQUEIRA
DEBORAH PEDROSA MOREIRA
TATIANA PASCHOALETTE RODRIGUES BACHUR

Guia Prático da Extensão Curricular na Atenção Primária para Alunos de Medicina



Fortaleza
2025

Guia Prático da Extensão Curricular na Atenção Primária para Alunos de Medicina © 2025 by Vitória Teixeira de Siqueira, Deborah Pedrosa Moreira e Tatiana Paschoalette Rodrigues Bachur

TODOS OS DIREITOS RESERVADOS

Editora do Centro Universitário Christus
R. João Adolfo Gurgel, 133 – Cocó – Fortaleza –
Ceará
CEP: 60190 – 180 – Tel.: (85) 3265-8100 (Diretoria)
Internet: <https://unichristus.edu.br/editora/>
E-mail: editora01@unichristus.edu.br

Editora filiada à



Associação Brasileira
das Editoras Universitárias

CENTRO UNIVERSITÁRIO CHRISTUS

Reitor

José Lima de Carvalho Rocha

EdUnichristus

Diretor Executivo

Estevão Lima de Carvalho Rocha

Conselho Editorial

Carla Monique Lopes Mourão

Edson Lopes da Ponte

Elnivan Moreira de Souza

Fayga Silveira Bedê

Francisco Artur Forte Oliveira

César Bündchen Zaccaro de
Oliveira

Marcos Kubrusly

Régis Barroso Silva

Ficha catalográfica por Fernanda Possuelo - Bibliotecária – CRB 3/1754

S619g Siqueira, Vitória Teixeira de

Guia Prático da Extensão Curricular na Atenção Primária para Alunos de Medicina [recurso eletrônico] / Vitória Teixeira de Siqueira, Deborah Pedrosa Moreira, Tatiana Paschoalette Rodrigues Bachur. – Fortaleza: EdUnichristus, 2025.

20 p.

3,80 MB; E-book PDF.

1. Saúde. 2. Curso de Medicina. 3. Atividades de extensão. I. Moreira, Deborah Pedrosa. II. Bachur, Tatiana Paschoalette Rodrigues. III. Título.

CDD 610.7



SUMÁRIO

Introdução	03
Boas vindas	06
Território	10
Ações	13
Mostra da EC	17

INTRODUÇÃO

Olá, caro acadêmico de medicina!

Agora que a etapa do vestibular ficou para trás, é hora de iniciar uma nova fase. Com alegria e entusiasmo, damos a você as boas-vindas à Extensão Curricular (EC)!

Este manual foi criado para guiá-lo em sua primeira experiência prática com a Atenção Primária à Saúde (APS), um momento essencial para compreender, desde cedo, os pilares da medicina e seu impacto direto na vida das pessoas.

Nesta atividade, você verá que o paciente não é apenas um diagnóstico, mas um ser humano inserido em um contexto social e ambiental. Com atenção e cuidado, é possível transformar realidades, e essa é uma das missões da medicina.

POR QUE A ATENÇÃO PRIMÁRIA É TÃO IMPORTANTE PARA SUA FORMAÇÃO?

Durante a Extensão Curricular (EC), você atuará em ambientes reais como postos de saúde e escolas, tendo contato direto com a comunidade. Será a oportunidade de transformar teoria em prática.

Ao refletir sobre suas expectativas e seu papel nessa vivência, você começa a traçar uma jornada com propósito.

Imagine, por exemplo, orientar alguém em uma sala de espera sobre o autoexame das mamas. Um gesto simples, mas que pode salvar vidas. Ao compartilhar conhecimento, você contribui diretamente para a promoção da saúde e a prevenção de doenças.






Importante: este manual serve apenas como uma base de apoio para sua trajetória na EC. Para aproveitar ao máximo essa experiência, esteja sempre atento às orientações do professor responsável pela disciplina. Além disso, os monitores estarão ao seu lado para guiá-lo, esclarecer dúvidas e apoiá-lo em suas atividades, sempre alinhados às diretrizes do professor.



Lembre-se: cada conversa com um paciente, cada apresentação em uma escola ou cada orientação compartilhada será uma oportunidade de aprendizado e impacto real. Ações, como explicar o autoexame das mamas ou ensinar uma criança a lavar as mãos, podem gerar transformações que vão muito além do que você imagina.

E você? Está preparado para esta nova jornada? Aproveite cada momento, participe, observe, pergunte e, principalmente, envolva-se. A formação que você iniciará aqui será a base para o médico e o cidadão que você deseja se tornar: alguém capaz de cuidar com conhecimento, empatia e responsabilidade social.



CAPÍTULO 1
BOAS
VINDAS

APRESENTAÇÃO DO PROJETO

Os primeiros momentos da EC são chamados de Encontros de Preparação e ocorrem no próprio campus da Unichristus, antes de qualquer atividade prática externa. Inicialmente, você conhecerá todos os projetos que estarão acontecendo no seu semestre, em um momento em que os professores da Extensão Curricular apresentarão os projetos para toda a turma. Logo em seguida, as turmas serão divididas em pequenos grupos com seus respectivos professores orientadores para conhecer mais de perto o seu projeto específico. Essa reunião inicial é de suma importância para que cada integrante se apresente, compartilhe suas expectativas, expresse possíveis dúvidas e destaque habilidades que podem ser úteis ao longo do EC. Além disso, é a oportunidade de alinhar os papéis e responsabilidades de cada um no projeto.

Em um segundo dia, ocorrerá mais um encontro do seu grupo com o orientador no campus para um momento de planejamento das ações a serem desenvolvidas ao longo do semestre. Este encontro tem como objetivo garantir que todos os participantes estejam bem orientados e preparados para as atividades.

QUAL O PAPEL DE CADA UM?

01

O PROFESSOR

É o responsável por direcionar todo o planejamento do EC. Tem o papel de:

- Definir o local onde as atividades serão realizadas (como postos de saúde, escolas ou comunidades);
- Identificar o público-alvo da ação (crianças, idosos, gestantes, entre outros);
- Escolher o tema a ser abordado em cada ação (prevenção de doenças, educação em saúde, por exemplo);



02

OS ALUNOS

São os protagonistas das ações. É essencial que todos sigam as orientações do professor, trabalhando de forma ativa e respeitosa para garantir o sucesso do projeto. As responsabilidades dos alunos são:

- Propor ideias conjuntas, que tornem as atividades mais relevantes e impactantes para o público-alvo;
- Participar de todas as etapas da ação, desde o planejamento até a execução;
- Buscar de forma responsável e comprometida com as atividades atender as necessidades da comunidade



03



O MONITOR

Alguns grupos podem contar com a presença de um monitor. Esse serve como um ponto de apoio para os alunos. Entre suas funções, estão:

- Responder dúvidas dos alunos com base nas orientações do professor;
- Colaborar no planejamento das ações, contribuindo com ideias para tornar as atividades mais dinâmicas e eficazes;
- Fornecer materiais de apoio, como artigos, que ajudem os alunos a se prepararem melhor para os temas que serão abordados.

Aproveite os primeiros encontros ainda no campus, pois são os momentos ideais para criar um ambiente de colaboração e confiança entre todos os integrantes da equipe e permitir que cada participante compreenda o propósito da Extensão Curricular e sua própria contribuição para as atividades extensionistas, garantindo que as ações sejam bem planejadas e efetivas no impacto social.



CAPÍTULO 2

TERRITÓRIO

CONHECENDO O TERRITÓRIO

Conhecer o terreno é indispensável para traçar o caminho correto a seguir. O território é o local onde as ações de extensão ocorrerão e vai muito além de um espaço físico com limites definidos; ele representa um ambiente de interação entre diversos grupos sociais, cada um com suas particularidades, modos de vida e formas de se relacionar com o entorno. Compreender essas dinâmicas é fundamental para que as ações de saúde sejam realmente efetivas e impactantes. As atividades da EC em campo ocorrerão quinzenalmente por grupo, momento em que, inicialmente, a equipe costuma realizar uma primeira visita ao local onde as ações serão desenvolvidas, explorando também os arredores e, em algumas situações, participando de visitas domiciliares juntamente com o professor orientador. Essa etapa é essencial para compreender o contexto social, econômico e ambiental do território, possibilitando a identificação dos principais desafios enfrentados pela comunidade e, se necessário, realizar ajustes no planejamento das ações para torná-las mais eficazes.



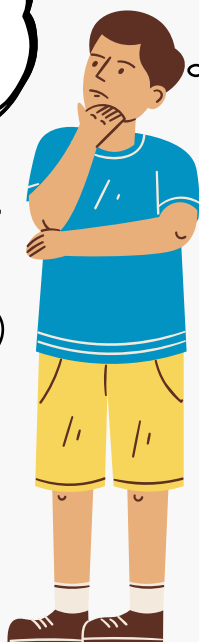
OQUE ESSA ATIVIDADE PODE PROPORCIONAR?

Reconhecimento de desigualdades socioeconômicas e identificação de vulnerabilidades.

Estabelecimento de vínculos com a população local.

Planejamento de atividades baseadas nas reais necessidades.

Coleta de informações sobre os território, suas condições de vida e principais problemas.



ATENÇÃO

Para participar das atividades de campo da Extensão Curricular (EC), leve apenas os materiais essenciais para o bom andamento da prática, conforme a orientação do seu professor.

Utilizar roupas que identifiquem claramente que você é estudante de medicina (como jaleco, scrub ou blusa do curso) pode ser apropriado, desde que esteja de acordo com as orientações do docente responsável.

Cada território é único, e por isso, escutar atentamente o seu professor é o melhor guia para estar bem preparado.



CAPÍTULO 3

AÇÕES

AGORA É HORA DE ENTRAR EM AÇÃO

As ações da Extensão Curricular (EC) exigem planejamento dos estudantes, com orientação do professor responsável. Os locais de atuação definidos podem incluir escolas, postos de saúde e comunidades. Cada ambiente tem suas particularidades, por isso é essencial adaptar as abordagens às necessidades do público-alvo, garantindo ações mais eficazes. A equipe também deve se preparar com antecedência sobre o tema proposto, organizando atividades que sejam acessíveis, educativas e envolventes. Isso assegura que a EC cumpra seus objetivos, promovendo aprendizado e ações relevantes.

LEMBRETES



Planeje seu deslocamento com antecedência

- Verifique com antecedência o local e o horário da ação para evitar atrasos .
- Se possível, combine com colegas para ir em grupo, o que pode facilitar a locomoção e aumentar a segurança.

Atenção aos pertences

- Evite levar objetos de valor que não serão necessários no momento (acessórios, fones de ouvido, iPad...).
- Mantenha seus pertences sempre próximos a você ou em locais sinalizados pelos professores, pois algumas ações ocorrem em locais de grande movimentação com presença de diferentes contextos sociais.

Atente-se às suas vestimentas

- É importante que você esteja identificado como estudante de Medicina, tanto por segurança quanto para reconhecimento dos usuários.
- Consulte seu professor sobre a vestimenta adequada. A maioria costuma recomendar o uso de **blusas com identificação “medicina”, roupas básicas com jaleco por cima ou scrub.**

Adeque sua linguagem ao público

- Utilize uma comunicação clara, acessível e apropriada para o público-alvo.
- Sempre que possível, use exemplos práticos e conectados à realidade das pessoas que estão ouvindo.

POSSÍVEIS LOCAIS DAS AÇÕES

01 ESCOLAS

- Analise a **série** dos alunos que irão participar para adaptar a abordagem e a linguagem ao nível de compreensão deles.
- Seja **animado e interativo, mas sem perder a moral**, para que a atividade não se transforme em uma bagunça e continue sendo um momento educativo e produtivo.
- **Evite fornecer seu número de celular ou redes sociais.** Em algumas situações, os alunos podem pedir esses contatos, mas o ideal é manter a relação profissional e educativa. Se precisarem de alguma informação adicional, direcione-os para os canais institucionais ou para os professores responsáveis.

02 POSTOS DE SAÚDE

- Compreenda o **funcionamento do posto**, pois alguns usuários as vezes podem pedir alguma informação
- Use **materiais de apoio** como folhetos informativos, cartazes ou até mesmo uma pequena demonstração prática, podem tornar a explicação mais interessante.

03 PESSOAS EM SITUAÇÃO DE RUA

- Aborde com respeito, empatia e escuta ativa, lembre-se de que essas pessoas muitas vezes enfrentam condições extremas e complexas de vida.
- Não force interações. Se a pessoa demonstrar desconforto ou não quiser conversar, respeite seu espaço.
- Evite atitudes ou falas que possam parecer julgamentos ou comparações. Seu olhar deve ser acolhedor, não avaliador.
- Mantenha sempre uma postura de igualdade e dignidade, tratando todos como sujeitos da própria história, e não como “alvo de ajuda”.



CAPÍTULO 4
MOSTRA DA
EC

A culminância dos projetos ocorre com a apresentação das ações que foram realizadas ao longo do semestre em um encontro denominado Mostra da Extensão Curricular. Toda a turma estará reunida para prestigiar os colegas na apresentação de suas experiências e vivências em grupo ao longo do semestre. Para a Mostra, a Coordenação da EC disponibiliza um manual explicativo sobre o trabalho final e a apresentação, que é disponibilizado ao longo do semestre.

De maneira geral, para a finalização dos projetos, são solicitados:

- 1) A apresentação de slides que será utilizada na Mostra da EC;
- 2) Elaboração e entrega de um artigo de relato de experiência ou a descrição das atividades desenvolvidas, estruturado de acordo com uma linha do tempo.

Caso tenha alguma dúvida, não hesite em acionar o professor ou o monitor, que estarão disponíveis para te auxiliar ao longo do processo. Manter-se informado e seguir as diretrizes disponibilizadas pela Coordenação de EC para o semestre ajudará a garantir uma apresentação bem organizada e alinhada às expectativas da Mostra da EC.



Que este semestre seja marcado por novas descobertas e pela vivência de experiências significativas, capazes de enriquecer a formação acadêmica e pessoal. A extensão curricular oferece oportunidades valiosas para o desenvolvimento de competências, fortalecimento de valores humanos e ampliação da visão sobre o papel social do estudante. Cada ação realizada contribui para a construção de uma trajetória universitária mais completa e transformadora, preparando futuros profissionais para atuarem com sensibilidade, compromisso e responsabilidade.